

# 賞蝶指南 BUTTERFLIES



## 農場地圖 Farm map



### 1. 嘉道理兄弟紀念亭 Kadoorie Brothers Memorial Pavilion

位於海拔560米的山峰上，其突出的地勢吸引了周邊有登峰習性的蝴蝶在此聚集，在晴朗的天氣下互相追逐。  
Located on a peak of 560 meters above sea level, its prominent topography provides a gathering point for butterflies with hill-topping behavior. You will see them chasing each other in clear weather.

精選物種：  
青鳳蝶、黑脈蛺蝶、丫紋線蛺蝶、金斑蛺蝶、大紅蛺蝶  
Species highlight:  
Common Bluebottle, Red Ring Skirt, White Commodore, Danaid Egg-fly, Indian Red Admiral



## 賞蝶熱點 Butterflies Hotspots

### 2. 蝴蝶園 Butterfly Garden

修建於1995年，是香港首個對公眾開放的室外蝴蝶園。園內栽種了不同的植物，為蝴蝶成蟲提供蜜源的同時，有些更是幼蟲的寄主植物。  
The Garden was the first outdoor butterfly garden in Hong Kong open to public when established in 1995. A selection of plants was planted in the Garden as nectar source for adult butterflies and host plants for larvae.

精選物種：  
裳鳳蝶、鈎翅眼蛺蝶、小豹律蛺蝶、黃紋長標弄蝶、彩灰蝶  
Species highlight:  
Common Birdwing, Chocolate Pansy, Common Archduke, Dark Palm Dart, Purple Sapphire



### 3. 葛先生花園 Walter Kerr Garden

貫穿葛先生花園的天然溪流是不少蝴蝶穿梭飛行的蝶道。炎夏到溪邊也可能會遇到吸水降溫的蝴蝶。  
The stream running through the Walter Kerr Garden is a flight pathway for many butterflies. They are often seen puddling along the stream bank during hot summer days.

精選物種：  
白角星弄蝶、紅珠鳳蝶、薰衣琉璃灰蝶  
Species highlight: Common Spotted Flat, Common Rose, Plain Hedge Blue



### 賞蝶小錦囊 Tips for Butterfly Watching

香港位處亞熱帶地區，一年四季都有蝶踪。蝴蝶的種類和數量以4月至6月及10月至11月最為豐富。

在溫暖的月份，蝴蝶通常全日活動，但在炎夏會避開午後最熱的時段；而在秋冬季節，蝴蝶往往會待氣溫稍為上升才開始活躍；有小部分種類則偏好在清晨和黃昏出沒。

Hong Kong sits in the subtropical region with butterflies flying all year round. The best time for butterfly watching is from April to June and from October to November.

Butterflies are active throughout the daytime in warmer months but usually avoid the hottest afternoon hours in summer, while in cooler months, they often wait until the temperature rises a bit before becoming active. There are also some species that prefer flying at dawn and dusk.

### 圖例 Legend

- 常見習性 Behaviour:
- 登峰 Hill-topping
  - 訪花 Visiting flower
  - 吸水 Puddling
  - 吸食樹液、腐果、獸糞 Feeding on rotting fruit, tree sap, animal dung, etc.
  - 罕見 Rare
  - ★★ 偶見 Occasional
  - ★★★ 常見 Common

### 前翅長 Size:

- ≤15mm = XS
- 16-25mm = S
- 26-35mm = M
- 36-50mm = L
- >51mm = XL



<p>巴黎翠鳳蝶 Paris Peacock <i>Papilio paris</i> ★★★ XL</p>	<p>紅珠鳳蝶 Common Rose <i>Pachliopta aristolochiae</i> ★★ XL</p>	<p>玉帶鳳蝶 Common Mormon <i>Papilio polytes</i> ★★★ L</p>
<p>裳鳳蝶 Common Birdwing <i>Troides helena</i> ★★ XL</p>	<p>美鳳蝶(雌) Great Mormon ♀ <i>Papilio memnon</i> ★★★ XL</p>	<p>美鳳蝶(雄) Great Mormon ♂ <i>Papilio memnon</i> ★★★ XL</p>
<p>青鳳蝶 Common Bluebottle <i>Graphium sarpedon</i> ★★★ L</p>	<p>丫紋線蛺蝶 White Commodore <i>Limnitis dudu</i> ★★★ L</p>	<p>金斑蛺蝶 Danaid Egg-fly <i>Hypolimnas misippus</i> ★ L</p>
<p>優越斑粉蝶 Painted Jezebel <i>Delias hyparete</i> ★★ L</p>	<p>紅腋斑粉蝶 Red-breast Jezebel <i>Delias acalis</i> ★★ L</p>	<p>報喜斑粉蝶 Red-base Jezebel <i>Delias pasithoe</i> ★★★ L</p>
<p>鏹粉蝶 Spotted Sawtooth <i>Prioneris thestylis</i> ★ L</p>	<p>斑鳳蝶 Common Mime <i>Papilio clytia</i> ★★★ XL</p>	<p>黑脈蛺蝶 Red Ring Skirt <i>Hestina assimilis</i> ★★★ L</p>
<p>絹斑蝶 Glassy Tiger <i>Parantica aglea</i> ★★★ L</p>	<p>青斑蝶 Blue Tiger <i>Tirumala limniace</i> ★★★ XL</p>	<p>擬黃斑蝶 Ceylon Blue Glassy Tiger <i>Ideopsis similis</i> ★★★ XL</p>
<p>小豹律蛺蝶(雄) Common Archduke ♂ <i>Lexias pardalis</i> ★★★ L</p>	<p>綠裙蛺蝶 Green Skirt Baron <i>Cynitia whiteheadi</i> ★ L</p>	<p>琉璃蛺蝶 Blue Admiral <i>Kaniska canace</i> ★★★ L</p>
<p>小豹律蛺蝶(雌) Common Archduke ♀ <i>Lexias pardalis</i> ★★★ XL</p>	<p>東方菜粉蝶 Indian Cabbage White <i>Pieris canidia</i> ★★★ M</p>	<p>槩黃粉蝶 Three-spot Grass Yellow <i>Eurema blanda</i> ★★★ S</p>



匪夷捷弄蝶  
White-banded Flat  
*Geropsis phisara*  
★★  
S



沾邊裙弄蝶  
Water Snow Flat  
*Tagiades litigiosus*  
★★★  
S



白觸星弄蝶  
Common Spotted Flat  
*Celaenorrhinus leucocera*  
★★★  
M



曲紋袖弄蝶  
Restricted Demon  
*Notocrypta curvifascia*  
★★  
S



窄紋袖弄蝶  
Banded Demon  
*Notocrypta paralyos*  
★  
S



綠弄蝶  
Indian Awl King  
*Choaspes benjaminii*  
★  
M



白帶黛眼蝶  
Banded Tree Brown  
*Lethe confusa*  
★★★  
M



波紋黛眼蝶(雄)  
Common Tree Brown ♂  
*Lethe rohria*  
★★  
M



波紋黛眼蝶(雌)  
Common Tree Brown ♀  
*Lethe rohria*  
★★  
M



古銅殼弄蝶  
Conjoined Swift  
*Pelopidas conjunctus*  
★★  
M



黃紋孔弄蝶  
Contiguous Swift  
*Polytremis lubricans*  
★★★  
S



袖弄蝶  
Formosan Swift  
*Borbo cinnara*  
★★  
S



平頂眉眼蝶  
South China Bush Brown  
*Mycalesis mucianus*  
★★★  
M



鑾眼蝶  
Common Five-ring  
*Ypthima baldus*  
★★★  
S



蛇眼蝶  
Lemon Pansy  
*Junonia lemonias*  
★★  
M



雅弄蝶  
Chestnut Bob  
*Iambrix salsala*  
★★★  
S



黃紋長標弄蝶  
Dark Palm Dart  
*Telicota ohara*  
★★  
S



孔子黃室弄蝶  
Chinese Dart  
*Potanthus confucius*  
★  
XS



鈎翅眼蝶  
Chocolate Pansy  
*Junonia iphita*  
★★★  
M



斐豹蛺蝶(雄)  
Indian Fritillary ♂  
*Argyreus hyperbius*  
★★★  
L



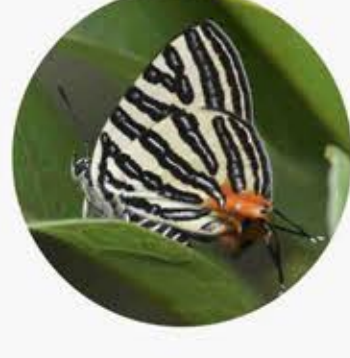
斐豹蛺蝶(雌)  
Indian Fritillary ♀  
*Argyreus hyperbius*  
★★★  
L



萊灰蝶  
Chocolate Royal  
*Remelana jangala*  
★★★  
S



彩灰蝶  
Purple Sapphire  
*Heliophorus epicles*  
★★★  
S



銀線灰蝶  
Long-banded Silverline  
*Spindasis lohita*  
★★  
S



白帶螯蛺蝶  
Tawny Rajah  
*Charaxes bernardus*  
★★★  
L



大紅蛺蝶  
Indian Red Admiral  
*Danaus indica*  
★★★  
M



金斑蝶  
Plain Tiger  
*Danaus chrysippus*  
★★  
L



薰衣草琉璃灰蝶  
Plain Hedge Blue  
*Acyrtopis puspa*  
★  
S



鈕灰蝶  
Common Hedge Blue  
*Acyrtopis puspa*  
★★★  
S



許縷灰蝶  
Pale Grass Blue  
*Zizeeria maha*  
★★★  
XS



波蜆蝶  
Punchinello  
*Zemeros flegyas*  
★★★  
S



尖翅銀灰蝶  
Toothed Sunbeam  
*Curetis acuta*  
★★★  
S



散紋盛蛺蝶  
Common Jester  
*Symbrenthia lilaea*  
★★★  
M



曲紋紫灰蝶  
Plains Cupid  
*Chilades pandava*  
★  
S



百娜灰蝶  
Rounded 6-line Blue  
*Nacaduba berenice*  
★  
S



古樓娜灰蝶  
Transparent 6-line Blue  
*Nacaduba kurava*  
★★★  
S



新月帶蛺蝶  
Staff Sergeant  
*Athyma selenophora*  
★★  
M



相思帶蛺蝶  
Colour Sergeant  
*Athyma nefte*  
★★★  
M



殘鏢線蛺蝶  
Five-dot Sergeant  
*Limenitis sulphita*  
★★  
L



素雅灰蝶  
Metallic Cerulean  
*Jamides alecto*  
★★★  
S



雅灰蝶  
Dark Cerulean  
*Jamides bochus*  
★★★  
XS



珀灰蝶  
White Royal  
*Pratapa deva*  
★  
S



翠袖鏢眼蝶  
Common Palmfly  
*Elymnias hypermnestra*  
★★★  
M



幻紫斑蛺蝶  
Great Egg-fly  
*Hypolimnas bolina*  
★★★  
L-XL



藍點紫斑蝶  
Blue-Spotted Crow  
*Euploea midamus*  
★★  
XL



緬甸嬌灰蝶  
Burmese Bush Blue  
*Arhopala birmana*  
★  
S



鐵木葉異灰蝶  
Silver Streak Blue  
*Iraota timoleon*  
★★  
S

本圖已錄得近200種蝴蝶(約佔本港八成), 詳細名錄請查閱:  
About 200 butterflies species (~80% of local species) have been recorded in KFBG. For a full checklist, please visit:



粗壯 Robust

眼紋 Eye spots

橙色 Orange

細小、有時帶翅尾 Small, some tailed

帶紋(背) Upperside band

深褐色 Dark brown